



Figure.3

nieusement le devenir de l'édifice dessiné par Jacqmain : quatre-vingt-deux livres issus de la Bibliothèque des sciences et des autres bibliothèques de l'UCLouvain, dont la tranche porte encore une cote, ont été mis sous verre, hors d'atteinte et par là muséifiés. On peut saluer le choix de ces auteurs, qui ont réuni des livres de mathématiques, de sciences naturelles et mécaniques, mais aussi des ouvrages d'histoire et d'histoire de l'art.

Quiconque s'attarde dans l'entrée de l'édifice de Jacqmain et regarde la vitrine comprend alors la

valeur programmatique et symbolique de cette œuvre située au seuil du nouveau Musée L. La variété des livres rassemblés reflète la diversité des collections qui s'y trouvent désormais exposées et qui regroupent des objets issus de champs plus étendus que ceux habituellement présentés dans les musées des beaux-arts. Il s'agit d'un musée universitaire, tourné vers le savoir, pas seulement vers l'art, et intimement lié aux enseignements des différentes facultés de l'UCLouvain. Ces livres n'ont pas été placés sous verre sans modification : une relieuse est intervenue suivant les indications des deux étudiants et de l'Association des amis du Musée L. Sur la couverture des livres fermés, les noms des principaux donateurs du Musée ont été inscrits, un procédé qui révèle la dynamique de l'institution, vivifiée par les dons, et manifeste aussi sa gratitude vis-à-vis de ses généreux mécènes, considérés comme les co-auteurs du Musée L. L'espace encore libre et inscriptible de ces couvertures appelle d'ailleurs des compléments, de même qu'on peut prévoir la fermeture d'autres livres, et la vitrine a été conçue comme évolutive par ses deux créateurs qui ont réussi à lui faire condenser l'histoire du lieu sans la fermer aux possibilités de devenir et d'enrichissement. Son emplacement fait enfin de cette vitrine collaborative une œuvre privilégiée pour penser l'espace, pour réfléchir à la façon dont lui-même pense et interroge notre propre rapport au lieu qu'on s'apprête à visiter et invite en somme à nous situer dans son histoire et à y prendre part.

Je remercie François Degouys, Elisa De Jacquier et Christine Thiry pour m'avoir facilité l'accès aux archives du Musée L, des Amis du Musée L et de la BST.

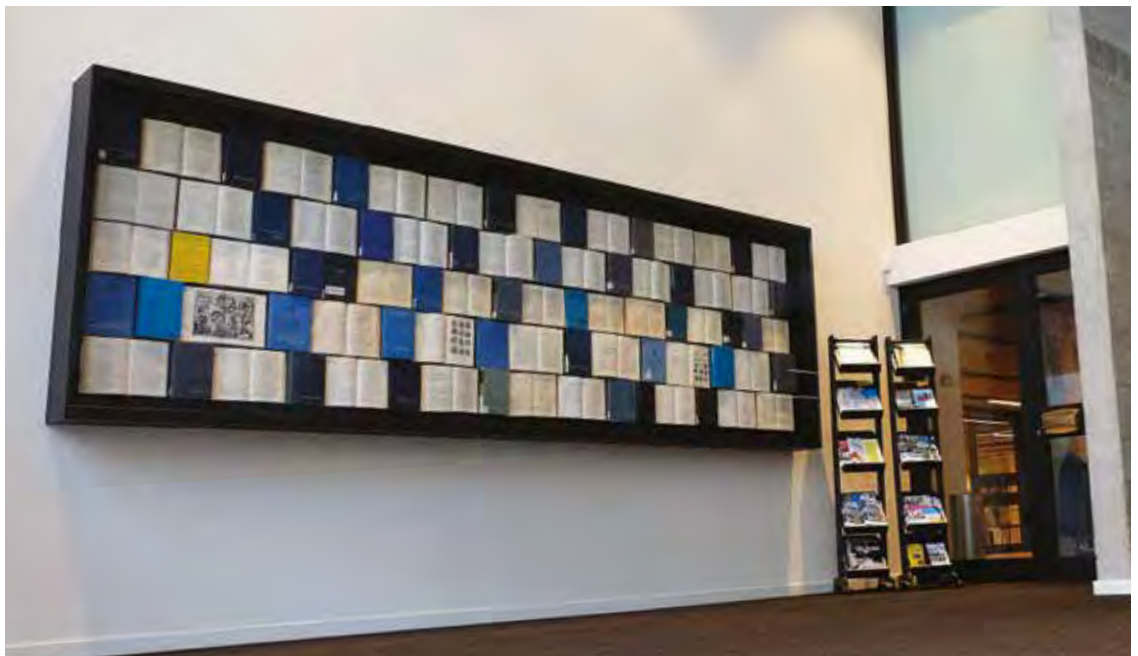


Figure 4

UN CARREFOUR INTERMÉDIATIQUE : LA COLLECTION D'IMAGES POPULAIRES DU MUSÉE L

PAR
BENOÎT GLAUDE
FNRS / UCLouvain

Dans la donation faite en 1996 au Musée L par Noubar et Micheline Boyadjian, se trouve une importante collection d'images populaires. Ces quelque trois cents planches – en feuilles volantes ou en albums constitués à la Belle Époque – couvrent surtout la période d'industrialisation de l'imagerie populaire, des années 1850 aux années 1910 (même si la collection remonte à la fin du XVIII^e siècle). Elles ont fait l'objet d'un mémoire de licence en histoire de l'art, réalisé par Sandrine D'Hoedt¹ en 2002, et d'une exposition tenue au Musée en 2009, accompagnée d'un livret de Jean-Louis Tilleuil. Lorsqu'il est devenu le promoteur de mes recherches doctorales, l'auteur de cette stimulante étude m'a naturellement mis sur la piste de la collection Boyadjian, dans laquelle Étienne Duyckaerts a accepté de me guider. Dix ans plus tard, je publie à mon tour le résultat de ces recherches, dans deux chapitres de mon livre édité à Tours par les Presses universitaires François-Rabelais : *La Bande dialoguée. Une histoire des dialogues de bande dessinée (1830-1960)*.

Comme son titre l'indique, ce livre ne concerne pas principalement l'imagerie populaire, mais il aborde ses relations avec la proto-bande dessinée. Bien que la première soit un média beaucoup plus ancien que la seconde, et bénéficiant au XIX^e

siècle de ses propres formats, supports, fabriques, réseaux de distribution, ainsi que de ses propres publics, elle a parfois été incluse dans la généalogie médiatique du neuvième art, pour être décrite comme l'enfance de la bande dessinée. L'origine de cette confusion entre les deux médias se trouve dans leur emploi partagé du dispositif de l'histoire en images, commun à l'imagerie populaire et à la presse enfantine tout au long de l'ère médiatique moderne (1860-1930). Les histoires en estampes des successeurs de Rodolphe Töpffer, tout comme les *Bilderbogen* des émules internationaux de Wilhelm Busch (**figure 1**), qui ne visaient pas encore un public de masse, rappellent le dispositif des planches narratives de l'imagerie populaire, mis au point à la Fabrique de Pellerin (1822-1854) à Épinal. Ce modèle énonciatif présente une séquentialité narrative et une distribution iconotextuelle structurante. La feuille volante imprimée, constituant un premier champ lisse, préparé et fermé, est strictement compartimentée selon un « gaufrier » de douze, seize ou vingt vignettes légendées, développant généralement une trame biographique. Au début du XX^e siècle, la formule d'Épinal déjà largement exploitée par les imagiers (qui se sont industrialisés en abandonnant la xylogravure au profit de la lithographie) fut imposée par Arthème Fayard aux dessinateurs de

¹ Pour un avant-goût du défrichage effectué par Sandrine D'Hoedt, voir son article « Images populaires dites d'Épinal », dans *Le Courrier du passant*, n° 80, novembre-décembre 2003, p. 13-14.



Figure 1
Wilhelm Busch, *Die kleinen Honigdiebe und andere lustige Geschichten*, Munich, Braun & Schneider, 1922, p. 2-3. Collection particulière.

l'hebdomadaire pour l'enfance *Les Belles Images*, modèle des premiers illustrés de masse en France, tels que *L'Épatant* des frères Offenstadt. Ainsi, les deux médias, en visant des publics enfantins progressivement unifiés, finirent par se concurrencer.

Deux planches narratives de la collection Boyadjian illustrent cette relation d'émulation intermédiaire : *Michel et Dominique* (1865), produite sans nom d'auteur par les lithographes de Pinot & Sagaire à Épinal ; *Le Sapeur Gruyer* (1886), une planche d'Eugène Le Mouël pour la Maison Quantin à Paris. Ces gags, qui ont l'amplitude temporelle d'une anecdote humoristique et non plus celle d'une vie ou d'un exploit exemplaires, montrent que la relation entre imagerie populaire et

par Pinot & Sagaire. Entièrement redessinée, avec des légendes librement adaptées et quatre images inédites, elle ne fait aucune mention de sa source allemande. Si l'expressivité graphique et la caricature de Busch sont atténuées, elles sont compensées par la narration polyphonique des légendes, loin de se cantonner à la voix toute-puissante d'un narrateur de roman réaliste. Le traducteur fait un usage parcimonieux des guillemets et des incisives de discours rapporté (« dit-il ») pour transcrire les paroles des personnages, alors que ces deux conventions d'écriture sont respectées par Wilhelm Busch dans la planche originale. Ceci produit des effets de discours indirect libre, par exemple dans les deux premières légendes (**figure 2**), renforçant l'intrication des multiples voix.

Figure 2

Michel et Dominique. Les petits voleurs, Nouvelle Imagerie d'Épinal, n° 513, Épinal, Olivier Pinot, sans date (vers 1874-1888), v. 1-4. Lithographie colorée au pochoir. N° inv. BO1320
Donation Boyadjian



bande dessinée s'est établie à double sens. Dans *Michel et Dominique*, les lithographes spina-liens se réapproprient la première des *Münchener Bilderbogen* de Wilhelm Busch, intitulée *Die kleinen Honigdiebe* [Les petits voleurs de miel] (1859). La popularisation en France du modèle énonciatif des *Bilderbogen* transite, à l'insu de l'auteur allemand, par la petite presse bourgeoise et par l'imagerie populaire. Le commerce trans-frontalier, notamment de planches bilingues, s'intensifie pour l'imagerie au cours du XIX^e siècle, qui connaît une concurrence internationale, surtout dans des régions frontalières comme le Nord de la Belgique ou l'Est de la France. Les planches xylo-graphiques munichoises, quoiqu'en noir et blanc, se prêtent idéalement au format des feuilles volantes populaires, dont les historiettes à vignettes avaient déjà développé un dispositif similaire. La planche *Michel et Dominique*, qui se trouve dans les collections du Musée L, est un retirage effectué par Olivier Pinot entre 1874 et 1888, d'une planche déposée dix ans auparavant

Vingt ans plus tard, un pionnier de la bande dessinée française, Christophe (Georges Colomb), auteur de *La Famille Fenouillard* et des *Facéties du sapeur Camember*, s'inscrit brièvement dans la tradition de l'imagerie, en produisant quelques planches narratives pour Albert Quantin. Sans être un éditeur populaire, celui-ci transposait sur le marché parisien le modèle de l'imagerie enfantine de la Maison Pellerin à Épinal. Cette dernière se préoccupait déjà de la formation du sens esthétique de son public enfantin, en confiant à de célèbres illustrateurs (Job, Hansi, Rabier) la réalisation d'historiettes en une planche vendues à un sou ; c'est la formule que reprit la Maison Quantin. Elle employait des illustrateurs en vogue, comme Steinlen, Caran d'Ache, Rabier, Robida ou O'Gallo, qui publiaient déjà des histoires en images dans la presse bourgeoise. À l'époque où Christophe collaborait avec cet éditeur, une planche d'Eugène Le Mouël intitulée *Le Sapeur Gruyer* préfigura manifestement, par le style graphique et par le patronyme de son héros, le futur sapeur



Camember. Elle brosse le portrait d'un « fils de l'Alsace, [qui] était le modèle des sapeurs. Il avait la surveillance spéciale des petits Baderne, enfants du colonel de ce nom ». Le gag repose sur une méprise invraisemblable, de la part du colonel Baderne, qui confond un bonnet à poil avec un chien enragé ; le sapeur Gruyer tourne cette méprise à son avantage, en persuadant son supérieur qu'il lui sauve la vie (thème cher à l'imagerie d'Épinal). Comme dans *Les Facéties du sapeur Camember* (figure 3), le grenadier frappe par son anachronisme (à la fin du Second Empire, son uniforme ne sert plus que pour les défilés) et par son incongruité (l'ex-soldat d'élite de l'imagerie napoléonienne est réduit à une fonction de majordome

passé plus essentiellement par les discours des personnages, mais il repose aussi sur leur langage gestuel. Les acteurs se livrent à un spectacle de pantomime pour les enfants du colonel, qui tiennent justement à la main des poupées en uniforme, aux bras raides.

Ces deux exemples montrent que l'imagerie populaire peut être réinterprétée comme un vecteur de circulation de la bande dessinée, plutôt que comme son ancêtre déchu ou encore comme un modèle contre-nature, archaïque et primaire qui se serait imposé à l'histoire en images à partir de la Belle Époque. En somme, ma mise en rapport de l'imagerie populaire postérieure à 1850



pour le colonel et sa femme). Les sapeurs de Christophe et Le Mouël partagent les traits phoniques de leurs accents, franc-comtois pour Camember et alsacien pour Gruyer. Toutefois, l'accent de ce dernier est intermittent. Dans sa première réplique, il se plaint du poids de son bonnet à poil – dans un français standard : « Que c'est donc lourd ! » –, dans les deux autres, il se vante d'avoir abattu le chien enragé, avec un accent germanique appuyé (figure 4). Le gag ne

avec l'histoire en image contemporaine ne s'est pas faite en termes de confusion ou de continuité, mais plutôt de contiguïté. Au-delà de la bande dessinée, pour suivre une suggestion de Jean-Louis Tilleuil, il faudrait réévaluer l'importance du média séculaire de l'imagerie populaire, dans la seconde moitié du XIX^e siècle, en tant que « grand carrefour »² où se sont croisées l'affiche, la littérature, la presse écrite, etc.

Figure 3

Christophe, « Une erreur de Camember », dans *Le Petit Français illustré. Journal des écoliers et des écolières*, vol. 6, n° 295, 20 octobre 1894, Paris, Armand Colin, p. 563, v. 1-2. Collection particulière.

Figure 4

Eugène Le Mouël, « Le Sapeur Gruyer, Imagerie artistique, série 1, n° 14 », in *Historiettes*, Paris, Albert Quantin, sans date (vers 1886), non paginé, v. 10-12. N° inv. BO14062. Donation Boyadjian

² Jean-Louis Tilleuil, *Les Images d'Épinal. Une rencontre exemplaire du texte et de l'image*, Musée de Louvain-la-Neuve, 2009, p. 17.

AGENDA JUIN – AOÛT 2019

EXPOSITIONS

EXPOSITION SINGULIÈRE

Du vendredi 10.05 au dimanche 18.08.2019

**IMAGES ET ILLUSTRATIONS
AU JAPON D'EDO (1603 - 1868)**

L'art de l'image et de l'illustration se dévoile grâce à la magnifique collection de livres japonais anciens de la Bibliothèque de l'UCLouvain, dont les plus beaux exemplaires seront sortis de la *Réserve précieuse* pour cette exposition. Les *e-hon*, livres qui associent étroitement image et texte, sont en effet une des composantes les plus remarquables de la donation faite par le Japon à l'Université dans les années 1920.

Grâce au développement de la gravure fondé sur le savoir technique des graveurs et des estampeurs, le livre illustré connaît un essor considérable durant la période d'Edo (1603-1868). Du livre d'images aux illustrations de romans, de recueils de poèmes ou de traités médicaux, découvrez les techniques de l'impression xylographique et admirez les illustrations d'artistes anonymes aux côtés de celles des plus grands maîtres tels qu'Hokusai, Hiroshige ou Nantei.

Ateliers reliure japonaise animés par Elisa Barros (Atelier du Papier)

- **Vendredi 07.06.2019 de 14h à 16h** : atelier pour les adultes

- **Samedi 08.06.2019 de 11h à 13h** : atelier pour les familles avec enfants à partir de 8 ans accompagnés d'un adulte

La reliure traditionnelle japonaise est une reliure souple, astucieuse réalisée sans colle. Relieurs débutants ou chevronnés, venez tester cette technique facile et rapide qui permet aussi de multiples variations.

Prix : 15 €/adulte, 6 €/enfant (entrée au musée comprise)

Réservation obligatoire (places limitées à 10 pers.) :
publics@museel.be

Visites guidées :

- **Mardi 14.05.2019 à 12h30** : réservée aux Amis du Musée L et aux membres de l'UCLouvain. Gratuit

- **Dimanche 07.07.2019 à 15h**

3 € par pers. + entrée gratuite au musée

Réservation obligatoire : publics@museel.be

EXPOSITION TEMPORAIRE

Du jeudi 06.06 au dimanche 01.09.2019

**ENCRE, PLUME, FUSAIN.
Donation Fonds Meeüs**

Cette exposition remet à l'honneur la donation de dessins d'artistes belges faite par le Fonds Meeüs en 2002. En présentant une sélection inédite mêlant anciennes et nouvelles acquisitions du Fonds, le visiteur pourra aborder ces dessins comme autant de définitions possibles de cette discipline, source infinie de recherche et d'exploration pour ces plasticiens. Le visiteur pourra se mettre dans la peau d'un artiste en s'essayant aux différentes techniques de dessin dans un espace qui lui est totalement dédié. Il pourra ainsi essayer le dessin sur chevalet, créer une œuvre collective, se familiariser à l'art de la nature morte et bien d'autres choses encore...

Visites guidées :

- **Dimanche 14.07.2019 à 15h**

- **Dimanche 04.08.2019 à 15h**

Prix : 3 € par pers. + entrée au musée

Réservation obligatoire : publics@museel.be

Après-midi en familles :

- **Mercredi 17.07.2019, de 14h à 16h**

- **Mercredi 24.07.2019 de 14h à 16h**

Un chouette moment pour découvrir les œuvres du Fonds Meeüs en famille et s'essayer à quelques techniques de dessin.

(De 6 à 12 ans, gratuit) Possibilité d'un départ groupé à 13h45 depuis Louvain-la-Plage

Prix : gratuit

Max. 20 personnes, enfants et adultes compris par groupe

Réservation obligatoire : publics@museel.be

La fabrique de papier

Atelier animé par Mélanie Mertens :

- **Mercredi 21.08.2019, de 13h30 à 16h30**

Explorez en famille des techniques de fabrication de papier recyclé avec inclusions de fleurs et fibre d'ortie. Un moment créatif et plein de découvertes à vivre parents et enfants réunis.

Prix : 15 €/adulte, 6€/enfant (entrée au musée comprise)

Réservation obligatoire (places limitées à 12 pers.) :
publics@museel.be



Atelier de dessin pour adultes

- Samedi 24.08.2019, de 13h30 à 16h30

Atelier d'initiation au dessin pour adultes, animé par Mélanie Mertens.

Dans le cadre de l'exposition *Encre, plume, fusain. Donation Fonds Meeùs*, cet atelier permettra aux non-initiés d'expérimenter et d'explorer différentes techniques de dessin. Pas besoin de prérequis, juste l'envie d'oser, d'essayer et de libérer le geste créatif.

Prix : 15 €/adulte, 6€/enfant (entrée au musée comprise)

Réservation obligatoire (places limitées à 15 pers.) : publics@museel.be

ACTIVITÉS RÉGULIÈRES

DIMANCHE GRATUIT

Les dimanches 02.06.2019, 07.07.2019 et 04.08.2019 de 11h à 17h

Découvrez le Musée L en toute liberté ! Chaque premier dimanche du mois, entrée et médiaguide (dans la limite des exemplaires disponibles) sont gratuits pour tous.

MÉDITATION

Le mardi 11.06.2019 de 12h45 à 13h45

HATHA YOGA ET MÉDITATION

Cycle animé par D. Van Asbroeck

Cet atelier, accessible à tous (expérimentés ou débutants), combine la pratique de mouvements, postures de yoga et méditation de pleine conscience. Une occasion pour s'arrêter, se poser dans un cadre magique, regarder avec une attention ouverte, être présent à ses sensations, pensées, émotions... sans filtre, sans jugement... instant après instant. Pour prendre soin de soi et installer plus de calme intérieur au cœur de la vie tumultueuse, en présence des oeuvres du musée.

Dernière séance le 11.06.2019

Lieu : salles du musée

Prix : 6 € + entrée au musée

GRATUIT pour les membres UCLouvain (places limitées)

Réservation : publics@museel.be

LUNCH TIME

Le vendredi 14.06.2019 de 12h30 à 13h30

FOCUS SUR UNE ŒUVRE

Le temps d'une pause de midi, les guides du musée vous proposent de partager un moment autour de leur œuvre préférée pendant une trentaine de minutes. À chaque visite, de nouvelles découvertes livrées avec passion. Pour prolonger l'étonnement, rendez-vous ensuite dans la Maison des Amis pour un échange en toute complicité et simplicité. *Livre et Art* peut à cette occasion vous proposer une petite restauration. Une visite non conventionnelle pour un midi culturel !

Prix : entrée au musée

Réservation obligatoire : publics@museel.be

TEA TIME (visite guidée)

Le dimanche 16.06.2019 de 15h à 16h30

PANORAMA DU MUSÉE L

VISITE GUIDÉE DES COLLECTIONS

Face à la grande diversité des collections du Musée L, la visite vous emmène dans une première approche de son patrimoine et de quelques-unes de ses plus belles pièces. Des moulages antiques en passant par les objets ethnologiques ou encore les œuvres du xx^e, un coin du voile est levé sur l'histoire du Musée, sur ses collections originales ainsi que sur la générosité de ses donateurs. L'actualité du Musée est aussi évoquée !

Prix : 3 € + entrée au musée

Réservation obligatoire : publics@museel.be

Avant la visite, profitez du **brunch sucré-salé à volonté chez Livre et Art**. Un sympathique buffet de produits frais, locaux, de saison.

Sur réservation : contact@livre-et-art.be

BB MUSÉE

Le mercredi 12.06.2019 de 10h à 11h

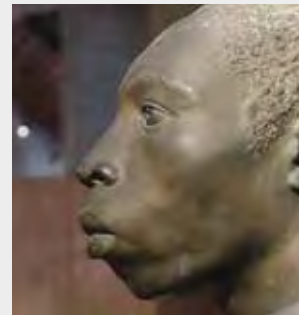
VISITE ET ANIMATIONS SPÉCIALEMENT ADAPTÉES AUX TOUT-PETITS

Venez partager un moment privilégié avec votre bébé au sein du Musée L. Au programme : explorations, expérimentations, éveil des sens en douceur et en couleur. Ces rendez-vous *baby friendly* sont proposés périodiquement le mercredi matin tout au long de l'année.

Pour bébés et jeunes enfants entre 10 mois et 2,5 ans.

Prix : 3 € par bébé + entrée au musée pour l'adulte accompagnant

Informations et réservations : publics@museel.be, 010 47 48 45



ACTIVITÉS PONCTUELLES

JUIN

RENCONTRE

Le jeudi 06.06.2019 de 20h à 22h
Marion Muller-Colard, pasteur et théologienne

INTÉRIEUR JOUR... SUR LES CHEMINS DE L'INTÉRIORITÉ

Le temps d'une soirée, une personnalité vient partager son expérience et sa recherche intérieure au Musée L. Situés dans des milieux divers, nourris de diverses traditions, spirituelles, philosophiques ou laïques, quelques femmes et hommes « habités » prendront le risque de se découvrir et tenteront de transmettre au public ce qui les fait vivre au plus profond, en s'inspirant d'une œuvre du musée. La rencontre est animée par Axelle Thiry (RTBF).

Accueil dès 19h30
Prix : entrée au musée. Gratuit pour les membres UCLouvain et les Amis du Musée
Réservation obligatoire : www.UCLouvain.be/culture

ESCAPADE

Samedi 15.06.2019
UNE ARTISTE DANS SON ATELIER
RENCONTRE AVEC CLAUDINE PÉTERS-ROPSY

Voir en page 30

CONFÉRENCE

Jeudi 20.06.2019 à 19h30
POURQUOI L'ÂNE ? ÉTUDE JUBILATOIRE D'UN SYMBOLE PARADOXAL ET SURPRENANT

Conférence par Anne-Donatienne Hauet professeure d'anthropologie en Hautes Écoles.

Lieu : Auditoire du Monceau
Prix : 9 € / Amis du Musée L : 7 € / étudiants de moins de 26 ans : gratuit
Réservation conseillée : amis@museel.be

Voir en page 29

CONTERIE

Vendredi 21.06.2019 de 14h à 16h
LES PANATHÉNÉES, LA FÊTE D'ATHÉNA
PARTHÉNOS ET LE PARTHÉNON

Cycle de conférences contées pour adultes par Anne-Donatienne Hauet, professeure d'anthropologie en Hautes Écoles.

Séances proposées aux solstices et équinoxes (inscription à la séance).

Lieu : salle de séminaire
Prix : 6 € pour la séance + entrée au musée
Réservation obligatoire : publics@museel.be

Cette initiation aux mythologies intègre et alterne une dimension plus théorique et analytique avec un temps de conterie de mythes célèbres ou moins connus.

JUILLET

STAGE POUR ADOLESCENTS

Du lundi 01.07.2019 au vendredi 05.07.2019
de 9h à 16h

INITIATION À LA CRÉATION AUDIOVISUELLE

D'une initiation au maniement de la tablette à la création d'une piste musicale, de la prise d'images au montage d'un clip vidéo, de l'expérimentation des techniques du « Stop motion » à celles du « VJing », les enfants toucheront à toutes les étapes d'une réalisation audiovisuelle créative.

Afin d'éveiller leur curiosité et leur créativité, ils bénéficieront également de séances de découvertes artistiques qui éclaireront les multiples domaines abordés durant le stage ou amplifieront le fil rouge d'une semaine basée sur l'ouverture.

Cette année encore le Musée L accueillera une partie des activités proposées dans le cadre enchanteur et récemment rénové de ses collections.

En collaboration avec PointCulture Louvain-la-Neuve
Pour jeunes de 11 à 14 ans
Garderie possible dès 8h30 et jusque 18h.
Prix : 115 €/enfant – 90 € (2ème enfant de la même famille)

Réservation obligatoire : louvain-la-neuve@pointculture.be

STAGE POUR ENFANTS

Du lundi 08.07.2019 au vendredi 12.07.2019
de 13h à 16h

EN VOYAGE AU MUSÉE L

Prépare ta valise : le Musée L t'embarque pour un voyage passionnant autour de la Terre ! De la Chine à l'Amazonie, de la République démocratique du Congo au Danemark, les œuvres du Musée seront les escales d'un périple créatif pour lequel ton imagination sera indispensable.

Exposition et présentation de nos découvertes et réalisations en fin de stage.

Possibilité de combiner une activité, le matin, avec Promosport

Pour enfants de 7 à 12 ans

Prix : 50 €
Réservation obligatoire : publics@museel.be - 010/47.48.45



AOÛT

STAGE POUR ENFANTS

Du lundi 05.08.2019 au vendredi 09.08.2019 de 9h30 à 16h30

ATTACHEZ VOS CEINTURES, NOUS PARTONS EN VOYAGE !

Pas de congé pour la créativité, profitons de l'été pour laisser libre cours à notre imagination. Envie de voyages ? Alors prépare ta valise car le Musée L et la Bibliothèque t'embarquent pour un passionnant périple autour de la Terre !

De la Chine à l'Amazonie, de la République démocratique du Congo au Danemark, oeuvres du Musée et livres de la bibliothèque te feront faire des escales magiques qui t'inspireront pour créer grâce à tes talents d'artiste. Exposition et présentation de nos découvertes et réalisations en fin de stage.

En collaboration avec la Bibliothèque publique d'Ottignies-Louvain-la-Neuve

Pour enfants de 8 à 12 ans

Prix : 100 €

Réservation obligatoire :

publics@museel.be, 010/47.48.45

ESCAPADE

Samedi 24.08.2019

BRUGES DE L'APOGÉE AU SIÈCLE D'OR

Voir en page 31

BALADE NATURE

Mercredi 25.08.2019 de 13h30 à 16h30

CURIEUX DE NATURE ! BALADE NATURE ÉTÉ AU MUSÉE L

Balade suivie d'un atelier nature, avec ArNaBaL (Art Nature Balade), Marie Dachy, Astrid de Hulst, Micou Godts, guides-nature CNB

L'incroyable diversité du monde, thème bien présent au coeur du musée, s'offre à votre regard notamment dans le cabinet de curiosités et le cabinet d'histoires naturelles.

Un guide nature vous entraîne ensuite dans une balade dans les espaces verts proches du Musée à la rencontre du monde fascinant des insectes : reconnaissance, comportements, interactions avec les plantes, connexions avec l'expression artistique...

De retour à l'atelier du Musée, réalisez le plaisir de créer *hexapodias naturalia, artificialia* ou *imaginatia*, riches des observations au Musée et sur le terrain !

Pour adultes et enfants accompagnés à partir de 6 ans

Lieu : Musée L et alentours

Prix : 9 € + entrée au musée (entrée gratuite au musée pour les enfants)

Réservation obligatoire : publics@museel.be

ESCAPADE

Judi 19.09.2019

JOURNÉE À LOUVAIN

Voir en page 32

VOYAGE

Du mercredi 02.10 au jeudi 10.10.2019

LES FONDATIONS D'ART CONTEMPORAIN DU SUD DE LA FRANCE

Voir en page 33-34

PROJETS



CONFÉRENCE

Judi 19.09.2019 à 19h30

DESTRUCTION DES PATRIMOINES ARCHÉOLOGIQUES

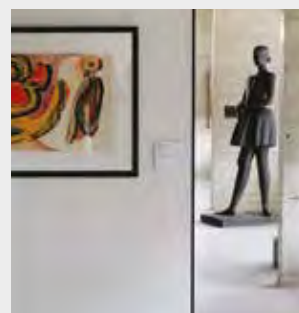
Par le professeur Didier Viviers

Voir en page 29

ESCAPADES

Samedi 16.11.2019 - *Journée à Delft*

Samedi 7.12.2019 - *Europalia Roumanie*

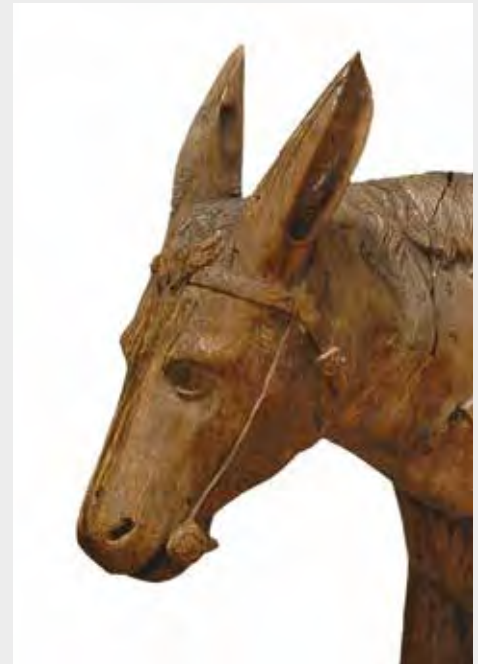


CONFÉRENCES

POURQUOI L'ÂNE ?**ÉTUDE JUBILATOIRE D'UN SYMBOLE PARADOXAL ET SURPRENANT****PAR ANNE-DONATIENNE HAUET****JEUDI 20 JUIN 2019 À 19H30**

Les mythes, la *Bible*, la philosophie, les contes populaires, le roman et la peinture sont des sources d'information. Il y a en effet dans la narration littéraire, philosophique ou picturale de « Grands Ânes » célèbres, qui portent et structurent le récit. L'âne est force humble et bienveillante ou force satanique, têtu et sournois ; il est drôle, puissance comique ou malheureux et battu ; il est stupide et naïf ou rusé et manipulateur... D'où vient qu'à travers les époques l'âne ait occupé ces différents rôles et ait permis des métaphores aussi attachantes que contradictoires ? Nous tenterons, au moyen de l'anthropologie historique, d'étudier quelques textes et quelques œuvres pour comprendre la figure mouvante et kaléidoscopique de l'âne et tenter de répondre à cette question : **pourquoi l'âne ?**

Anne-Donatienne Hauet, en tant qu'anthropologue, a exploité différents terrains d'observation de la mise en scène de la parole dans la cure et les rites de guérison. En particulier en Afrique de l'ouest, elle a puisé le matériel d'une réflexion sur les processus et les contenus des mythologies et du rapport à la symbolisation.



Anne-Donatienne Hauet
Professeure d'anthropologie en Hautes Écoles

Christ des Rameaux
(détail), France, Picardie ?),
vers 1530-1550. Chêne.
179 x 159 x 51 cm
N° inv. VH454.
Legs F. Van Hamme.

Auditorium du Monceau
Prix : 9 € / Amis du Musée L : 7 € / étudiants de moins de 26 ans : gratuit
Réservation conseillée :
amis@museel.be

Didier Viviers
Secrétaire perpétuel de l'Académie royale des Sciences, des Lettres et des Beaux-Arts de Belgique et Professeur Ordinaire à l'Université libre de Bruxelles.

Veillez noter dès à présent :

**DESTRUCTION DES PATRIMOINES
ARCHÉOLOGIQUES****PAR DIDIER VIVIERS****JEUDI 19 SEPTEMBRE 2019 À 19H30**

**Accès libre au Musée L
avant et après les conférences**

livre et art

CAFÉ • BOUTIQUE • LIBRAIRIE du MUSÉE L

**Ouvert après les
conférences jusqu'à 22h**

ESCAPADE

UNE ARTISTE DANS SON ATELIER**RENCONTRE AVEC CLAUDINE PÉTERS-ROPSY**

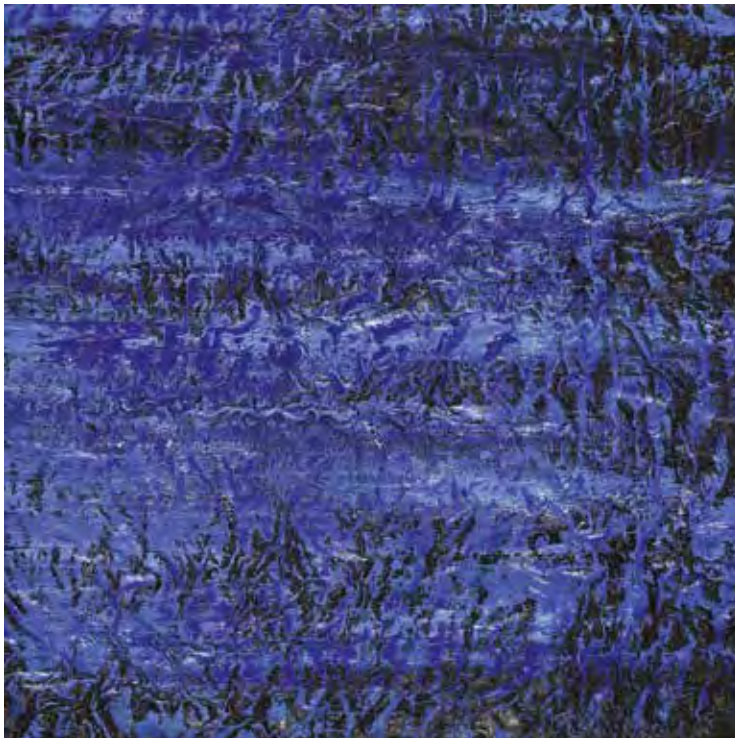
SAMEDI 15 JUIN 2019



« Explorer, découvrir, fouiller : l'essence même de mon travail. Ainsi je suis passée avec intérêt du tissage, à la pulpe de papier végétal, au travail de textures minérales, pour retrouver actuellement la peinture sur papier japon. Plaisir du faire pour exprimer l'espace intérieur, recherche d'harmonie, résonance et méditation. La lenteur du geste, la répétition, sorte de germination lente sont des moyens pour y parvenir. Le dialogue entre ces différents travaux m'interpelle, me dynamise et m'appelle dans de nouveaux cheminements, rebondissements. »

De bons moments à partager dans l'atelier de l'artiste en sa très belle maison de Lasne.

www.peters-ropsy.be



PAR
**NADIA
MERCIER**
ET
**PASCAL
VEYS**
AMIS DU MUSÉE L

**RDV à 10h30, Chemin
du Catty 10, 1380 Ohain
(Lasne)**

**Prix pour les amis du
musée 9 € ; pour les
autres participants 12 €**

ESCAPADE

BRUGES DE L'APOGÉE AU SIÈCLE D'OR

SAMEDI 24 AOÛT 2019



Domaine Adornes

De Mena, Murillo, Zurbarán. Maîtres du baroque espagnol

Le très bel **Hôpital Saint-Jean** représentant plus de huit siècles d'histoire, sert de décor temporaire à l'art espagnol flamboyant du **xvii^e** siècle. Dans les monumentales salles médiévales des malades sont exposées une vingtaine de sculptures et de peintures traduisant la ferveur religieuse de l'époque en Espagne : une occasion unique de faire connaissance avec cet aspect méconnu du **Siècle d'or** espagnol. Outre des peintures de maîtres renommés, comme Murillo et Zurbarán, un ensemble de sept sculptures hyperréalistes du grand sculpteur baroque, Pedro de Mena, sera le point d'orgue de l'exposition.

Un patrimoine vivant au cœur de Bruges : le Domaine Adornes

Au **xiii^e** siècle, Opicino Adorno, un Gênois, se rallie au comte de Flandre et s'établit à Bruges. Rapidement la nouvelle branche de la famille Adornes

s'intègre au sein de l'aristocratie et ne tarde pas à occuper des postes clés dans l'administration et la vie économique de la ville. À la tête d'une fortune considérable, le descendant le plus célèbre, Anselm Adornes né en 1424, fonde le domaine : un ensemble de bâtiments comprenant un luxueux hôtel de maître, quelques maisons-dieu et la spectaculaire chapelle de Jérusalem érigée au retour d'un pèlerinage en Terre Sainte.

Durant six siècles, le domaine restera entre les mains de la même famille. Aujourd'hui le comte et la comtesse Maximilien de Limburg Stirum, descendants à la dix-septième génération des fondateurs, se consacrent avec passion à la conservation de ce patrimoine. C'est donc une visite exceptionnelle qui nous attend dans cette propriété médiévale authentique du quartier Sainte-Anne, récemment ouverte au public. La visite guidée se terminera autour d'une collation dans l'élégant *Scottish Lounge* qui s'ouvre sur le jardin du domaine.

Voyage en car

RDV à 7h45, parking Baudouin 1^{er}

Prix :

pour les amis du musée

70 € / avec repas 95 €

pour les autres

participants 75 € /

avec repas 100 €

Le montant comprend le transport en car, les pourboires, les entrées, les visites guidées.

ESCAPADE

JOURNÉE À LOUVAIN

JEUDI 19 SEPTEMBRE 2019



Abbaye de Parc

Des retrouvailles entre amis

C'est à l'hôtel de ville de Louvain que le **M-Museum Leuven** fit ses premiers pas. À partir de 1823, il prenait de l'ampleur sous la forme d'un cabinet de curiosités, pour devenir ensuite un musée de la Ville. En 200 ans, la collection M a rassemblé plus de 52 000 œuvres, une collection célèbre pour ses pièces plus particulièrement produites à Louvain et dans le Brabant. Une incroyable richesse ! Cet été, le musée en propose une nouvelle présentation sur le thème du **langage du corps** mis à l'honneur au travers d'œuvres anciennes et contemporaines.

Lors de notre visite, nous aurons l'occasion de rencontrer les Amis du musée M que nous avons accueillis dans notre Musée L en septembre 2018.

La fin de l'été

Située à deux pas du centre de Louvain, l'**Abbaye de Parc** figure parmi les ensembles abbatiaux les mieux conservés des Pays-Bas méridionaux. Fondée en 1129 sur des terres données aux Prémontrés de Laon par le duc de Brabant, Godefroid le Barbu, l'abbaye a subi au cours de l'histoire et sous des abbés successifs plusieurs campagnes

de construction. En 1228, l'église abbatiale romane fut consacrée par l'évêque de Liège. La dernière grande reconstruction a été terminée en 1730 avec l'achèvement de la tour de l'église actuelle. Cinq portes monumentales donnent accès au complexe monastique, toujours occupé par les Pères Norbertins qui le gèrent.

Depuis 2012, une vaste campagne de restauration a démarré pour redonner à l'abbaye toute sa splendeur. En 2017, pour la première fois depuis longtemps, elle s'est ouverte au public conjointement à l'installation du musée **PARCUM**, le musée de la religion, de l'art et de la culture installé dans les salles récemment rénovées. L'exposition *Il ne s'agit pas d'une collection* fait dialoguer des œuvres des artistes contemporains Guillaume Bijl, David Claerbout, Berlinda De Bruyckere et Ria Pacquée avec des pièces du patrimoine religieux tant à l'intérieur qu'à l'extérieur des murs du musée.

Les bâtiments bordés d'étangs, le moulin à eau, la ferme, le potager, la grange à dîme font de l'endroit un havre de paix. Rien de tel pour terminer cette journée de fin de l'été.

Voyage en car
RDV à 9h30, parking
Baudouin 1^{er}

Prix :
pour les amis du musée
40 € / avec repas 64 €
pour les autres
participants 45 € /
avec repas 69 €

Le montant comprend
le transport en car, les
pourboires, les entrées,
les visites guidées.

VOYAGE

NOTRE VOYAGE D'AUTOMNE

LES FONDATIONS D'ART CONTEMPORAIN DU SUD DE LA FRANCE

DU MERCREDI 2 AU JEUDI 10 OCTOBRE 2019



L'Âge d'Or de Gavin Turk.
Domaine des sculptures
de Peyrassol

Si les collectionneurs y vont de leur Fondation aux quatre coins du territoire français, c'est au soleil du midi que bon nombre d'entre elles fleurissent ! Au gré de nos précédentes pérégrinations, nous avons découvert la Fondation Maeght et le Château La Coste. Le fil rouge de ce nouveau périple nous amènera à Luma de Maja Hoffmann en Arles, à Vasarely à Aix-en-Provence, à la Commanderie de Peyrassol, au Muy pour Venet et la Fondation Mitterrand et, sur l'île de Porquerolles pour la dernière en date, la Fondation Carmignac.

En 2013, sur un ancien site industriel arlésien, Maja Hoffmann lance **Luma Arles** une plateforme culturelle : le Parc des Ateliers. Le bâtiment principal, son centre ressource conçu par l'architecte Frank Gehry, devrait ouvrir cet été. En attendant l'achèvement complet des travaux et l'aménagement d'un parc public, un programme d'expositions et de projets multidisciplinaires sont présentés dans les espaces récemment réhabilités de la Grande Halle, des Forges et de la Mécanique Générale.

En 1973, le plasticien Victor Vasarely, illustre représentant de l'art optique, se fait architecte en créant une fondation qui portera son nom à Aix-en-Provence. Inauguré en 1976, le centre architectonique est classé monument historique en 2013. Quarante ans après son édification, le centre de la **Fondation Vasarely** vient de faire peau neuve.

Sur les contreforts du massif des Maures, la **Commanderie de Peyrassol** fondée au XIII^e siècle par l'Ordre des Templiers, était un lieu d'étape et de repos sur la route vers la Terre Sainte. Philippe Austruy et Valérie Bach ont eu à cœur de faire de Peyrassol un lieu dédié à l'art contemporain où les œuvres, en symbiose avec un environnement exceptionnel, prennent toute leur dimension. Aujourd'hui, le parc réunit les œuvres de plus de cinquante artistes de premier plan. De la porte de Gavin Turk, qui s'ouvre sur le paradis viticole, à celle de l'enfer de Wim Delvoye, les sculptures monumentales créent la surprise au détour d'un chemin ou d'une vigne.



Le fil rouge de ce nouveau périple nous amènera à Luma de Maja Hoffmann en Arles, à Vasarely à Aix-en-Provence, à la Commanderie de Peyrassol, au Muy pour Venet et la Fondation Mitterrand et, sur l'île de Porquerolles pour la dernière en date, la Fondation Carmignac.

« Comme dans tout mythe ou voyage initiatique, la traversée vers l'île est toujours un double mouvement, l'un physique, l'autre mental. Il s'agit de passer sur l'autre rive. » Ces mots du directeur de la **Fondation Carmignac** inaugurée en juin 2018 ne sont pas anodins. Il faut d'abord prendre le bateau au port de Hyères pour atteindre Porquerolles, puis suivre le chemin bordé d'eucalyptus qui longe la mer et enfin le domaine se révèle au visiteur : un mas provençal entouré d'un vaste parc de sculptures et d'un très beau vignoble surplombant la Méditerranée. Le père du directeur, Édouard Carmignac, a bâti une collection comprenant notamment des œuvres de Warhol, de Basquiat, de Lichtenstein.

Non loin de Saint-Tropez, le **Domaine du Muy** inauguré en 2015, imaginé par Jean-Gabriel **Mitterrand** et son fils Edward, offre un parcours d'une quarantaine d'œuvres d'artistes contemporains disséminées dans la forêt méditerranéenne, entre les massifs des Maures et de l'Estérel. Des œuvres notamment de Sol LeWitt, Yayoi Kusama, Keith Haring, Francisco Sobrino, Niki de Saint Phalle, Takis, Dan Graham... posées dans un des plus beaux parcs de sculptures de France.

Créée en 2014, la **Fondation Venet** au Muy vise non seulement à assurer la pérennité de l'œuvre de Bernar Venet, mais aussi à réunir sa collection

et les créations de ses amis artistes. Et quel plus bel endroit pour réunir tous ces talents que le Moulin des Serres. Ce lieu mêle au sein d'une nature omniprésente, architecture ancienne, industrielle et contemporaine, parc de sculptures et collections d'œuvres emblématiques de l'art conceptuel et minimaliste. Inlassablement, Bernar Venet contribue au rayonnement de la Fondation. Pour cet été, une exposition de Claude Viallat devrait voir le jour et, chez nous à l'automne prochain, un arc monumental pour les 200 ans de Cockerill enjambrera l'autoroute des Ardennes à hauteur de Rochefort.

Saint-Maximin-la-Sainte-Beaume sera notre port d'attache pour sillonner ce nouvel eldorado des musées à ciel ouvert. Pour nous y rendre, nous avons choisi le car pour un voyage confortable rythmé de nombreuses haltes, émaillé tant à l'aller qu'au retour de nombreuses découvertes, d'opportunités de visites telles celles de la cathédrale d'Autun, l'abbaye de Montmajour, le Palais idéal du Facteur Cheval, le monastère royal de Brou, la Cité radieuse du Corbusier à Brey et d'autres surprises !

Pour ce voyage inédit, les visites guidées seront assurées par des guides locaux des principaux lieux cités.

En projet

La journée du 22 juin à Louvain-la-Neuve, Musée Hergé et Musée L, est reportée à une date ultérieure.

Samedi 16 novembre: Journée à Delft pour terminer en beauté l'année Rembrandt

Samedi 7 décembre : Europalia Roumanie, exposition Bozar dédiée à Brancusi

Fondation Carmignac

Voyage en car
RDV à 7h, parking
Baudouin 1^{er}
Prix du forfait par
personne sur base de
25 participants en
chambre double et
demi-pension :
pour les amis du musée
1695 € / pour les autres
participants 1745 €
Supplément single 345 €
Acompte : 695 €
Modalités d'inscription
détaillées sur le bulletin
annexé.

VISITES ET ESCAPADES, COMMENT REUSSIR VOS INSCRIPTIONS ?

INFORMATIONS PRATIQUES

Pour votre facilité et la nôtre, nous vous remercions de tenir compte des modalités suivantes :

- Pour respecter l'équité, nous suivons cette règle : la date du paiement détermine l'ordre des inscriptions (l'extrait bancaire faisant foi).
- Seul le compte suivant garantit votre inscription : IBAN BE58 3401 8244 1779 (code BIC BBRUBEBB) des Amis du Musée L - Escapades. Les cotisations se paient sur un autre compte. N'oubliez pas d'indiquer la référence en communication.
- Vous complétez votre bulletin de participation en indiquant les noms des différents participants s'il y en a plusieurs et le renvoyez soit par courrier postal à Nadia Mercier, Cours de Bonne Espérance 28, 1348 LLN, soit par fax au 010/61 51 32, ou par e-mail : nadiamercier@skynet.be
- Nous ne confirmons pas la réservation. Si vous avez effectué le paiement pour une inscription qui n'a pu être retenue, nous vous remboursons en indiquant la raison en communication. Nous vous contactons uniquement en cas de problème.

- Votre assiduité contribue au bon déroulement du programme prévu. Pour ne pas compromettre le voyage de groupe, nous n'attendons pas les retardataires. Ces derniers ne pourront être remboursés.

- Si un désistement devait intervenir, 20% du montant total seraient retenus, 50% s'il intervient 10 jours avant le départ, 100% s'il intervient 3 jours avant, sauf spécifications contraires. Pour les ateliers d'artistes, aucun remboursement n'est effectué.

- Signalez vos désistements, même en dernière minute par GSM. Ils donneront une opportunité aux amis repris sur une liste d'attente.

- Veuillez noter que l'ordre des visites pourrait être modifié, ou certaines remplacées, si des circonstances imprévues le justifiaient.

CONTACTS POUR LES ESCAPADES

Nadia Mercier
Tel. / Fax : 010 61 51 32
GSM : 0496 251 397
Courriel : nadiamercier@skynet.be

Pascal Veys
Tel. : 010 65 68 61
GSM : 0475 488 849
Courriel : veysfamily@skynet.be

Envoyez vos meilleures photos d'escapades à **Guy De Wandeleer** : guy.dewandeleer@gmail.com



Amis du Musée L

LES AMIS DU MUSÉE L

Objectifs

Soutenir l'action du musée en faisant connaître ses collections et ses nombreuses activités temporaires. Faire participer ses membres à des manifestations de qualité proposées par le musée. Contribuer au développement des collections, soit par l'achat d'œuvres d'art, soit en suscitant des libéralités, dons ou legs.

Cotisation

La cotisation annuelle (année civile) donne droit à une information régulière concernant toutes les activités du musée, à la participation aux activités organisées pour les amis de notre musée, à un abonnement gratuit au Courrier du Musée L et de ses amis, à l'accès gratuit au musée et aux expositions.

Membre individuel : 30 € Couple : 40 € à verser au compte des Amis du Musée L
IBAN BE43 31006641 7101 (code BIC : BBRUBEBB)

Assurances

L'ASBL Les Amis du Musée L est couverte par une assurance de responsabilité civile souscrite dans le cadre des activités organisées. Cette assurance couvre la responsabilité civile des organisateurs et des bénévoles. Les participants aux activités restent responsables de leurs fautes personnelles à faire assurer au travers d'un contrat RC familiale et veilleront à leur propre sécurité.



*Installation par Michel Mouffe de son œuvre Les larmes de Saint Pierre, sur la facade arrière du Musée.
Don des Amis du Musée L.*

VOUS SOUHAITEZ SOUTENIR LE MUSÉE ?

**Les dons au Musée L constituent un apport important
au maintien et à l'épanouissement de ses activités.**

Versez vos dons sur le compte de la Fondation Louvain - UCL (BNP Paribas Fortis) :
BE29 2710 3664 0164 (IBAN) / GEBABEBB (BIC) avec en communication :
« Don Musée L ». Une attestation fiscale est émise pour tout don à partir de 40 €.